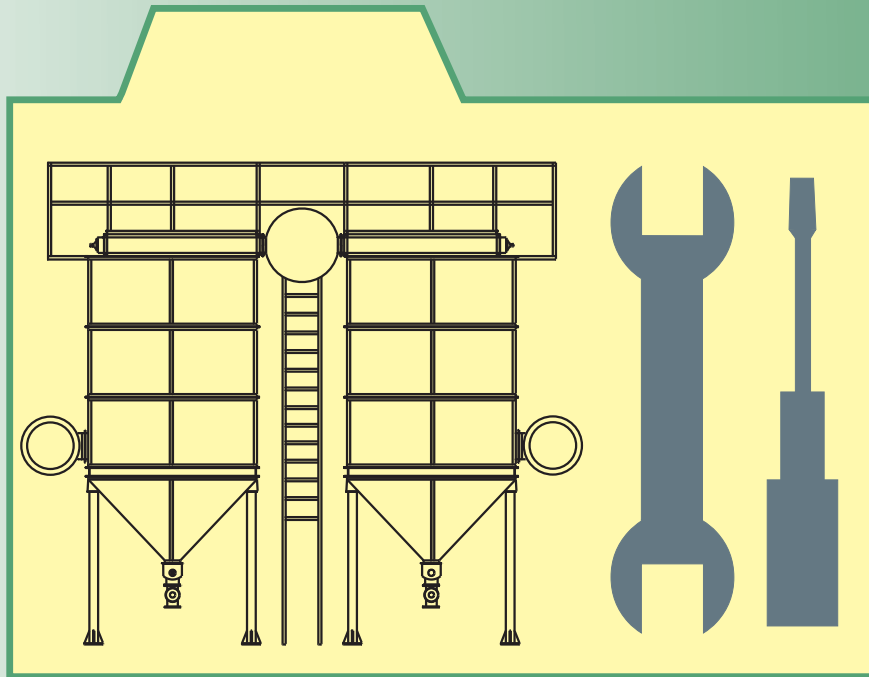




شرکت زیست فیلتر

ZIST FILTER CO.



راهنمای اطلاعات فنی

دستگاه فیلتر کیسه ای با سیستم پالس جت

**BAG FILTER WITH
PULSE-JET AIR
CLEANING SYSTEM**

(نصب و مونتاژ)

(تعمیر ، نگهداری ، راه اندازی)

آدرس دفتر مرکزی: تهران ، خیابان شریعتی، بالاتر از سه راه میر داماد ، روبروی پمپ بنزین داودیه ،

ساختمان پزشکان مینا ، پلاک ۱۳۳۴ ، بلوک غربی ، طبقه چهارم ، واحد ۱۲

تلفن : ۰۹۱۲۲۲۲۵۰۹۱-۲۲۲۲۷۴۵۷۱-۲۲۲۲۷۴۵۸۲-۲۲۲۷۴۵۸۴

دورنگار : ۲۲۲۵۳۷۴۲

همراه : ۰۹۱۲ ۱۰۲ ۱۴۳۶ - ۰۹۱۲ ۱۱۷ ۶۱۵۲

E-MAIL : ZISTFILTER@ZISTFILTER.COM
ZISTFILTER@YAHOO.COM



فهرست مطالب

۱- نمای کلی یک سیستم بگ فیلتر PULSE - JET AIR

۲- نقشه انفجاری بگ فیلتر و تقسیم بندی بخشهای مختلف آن

۳- مراحل مونتاژ به ترتیب در ۸ صفحه

۴- مراحل نصب سبد ، کیسه ها و بسط نازلها (مونتاژ نهائی)

۵- توضیح و تصویر سیستم هوای فشرده دستگاه

۶- تجهیزات تفکیک شده انتقال هوای فشرده

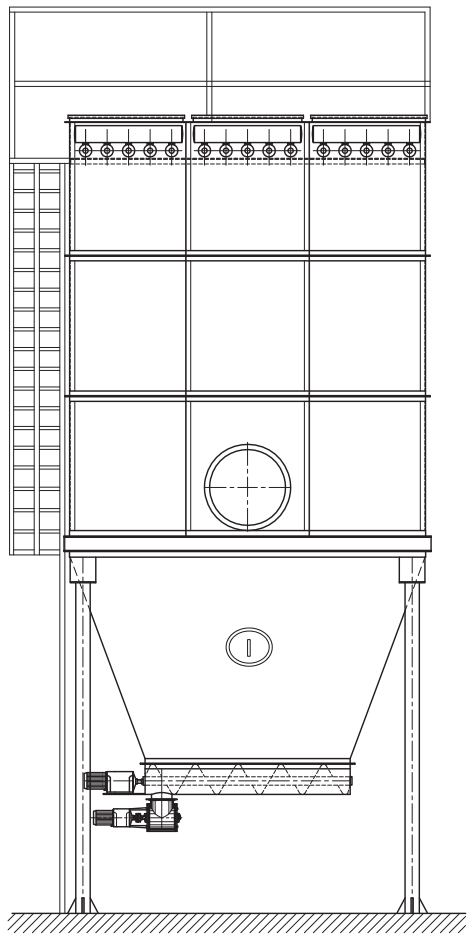
۷- دستورالعمل راه اندازی

۸- سرویس و مراقبت ها

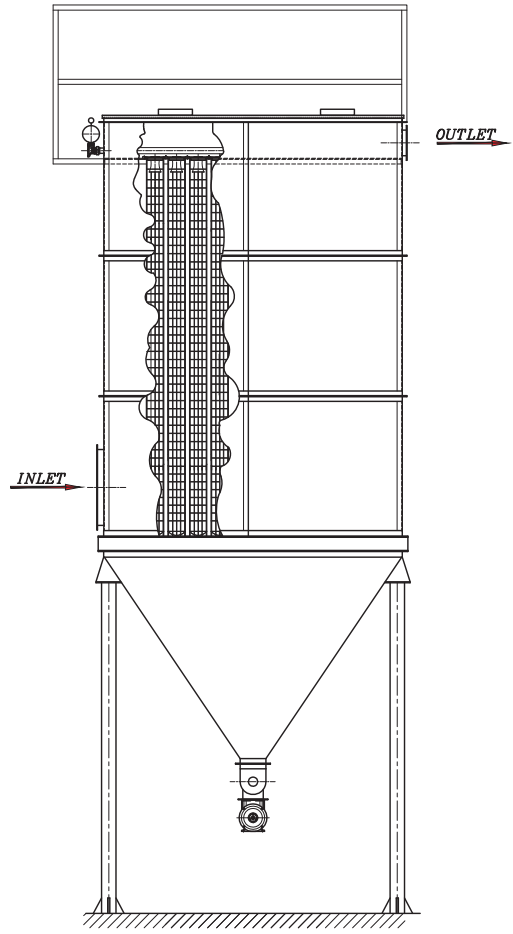
۹- نقشه قسمتهای مختلف کانالهای ارتباطی فیلتر و فن



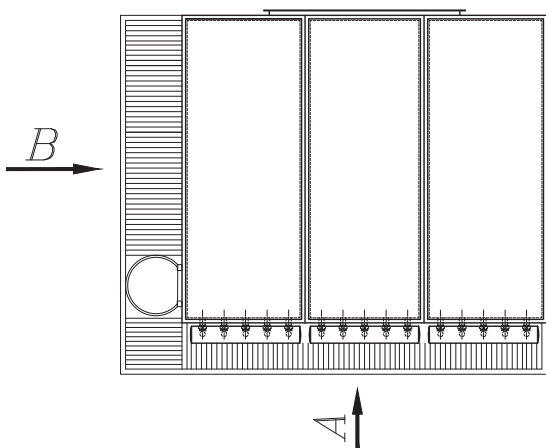
شرکت زیست فیلتر



VIEW "A"



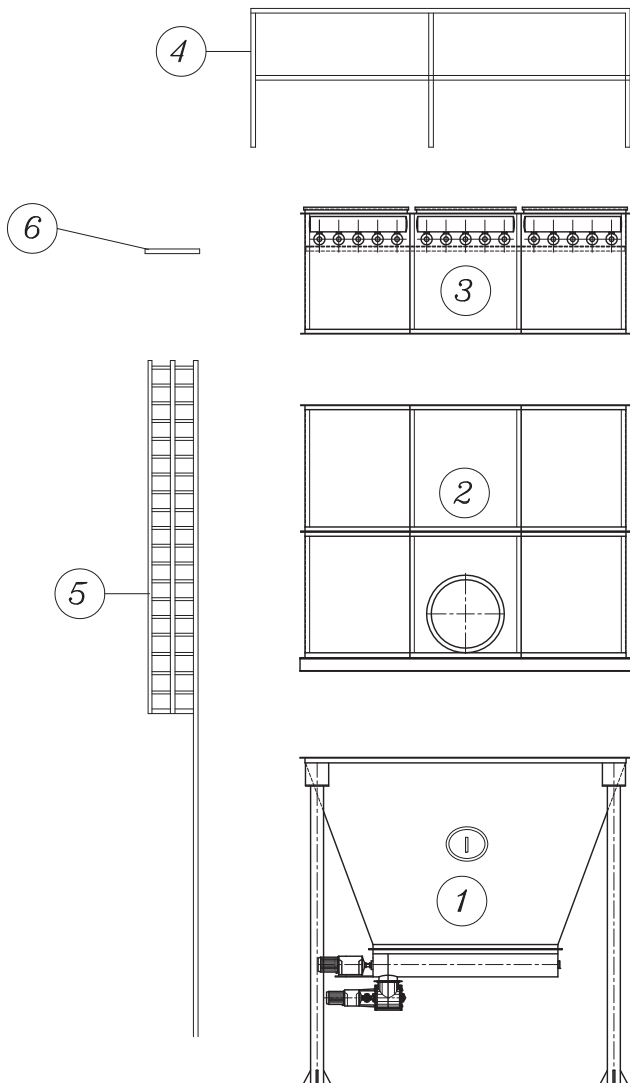
VIEW "B"



(BAG FILTER) PULSE-JET AIR نمای کلی یک دستگاه فیلتر کیسه ای



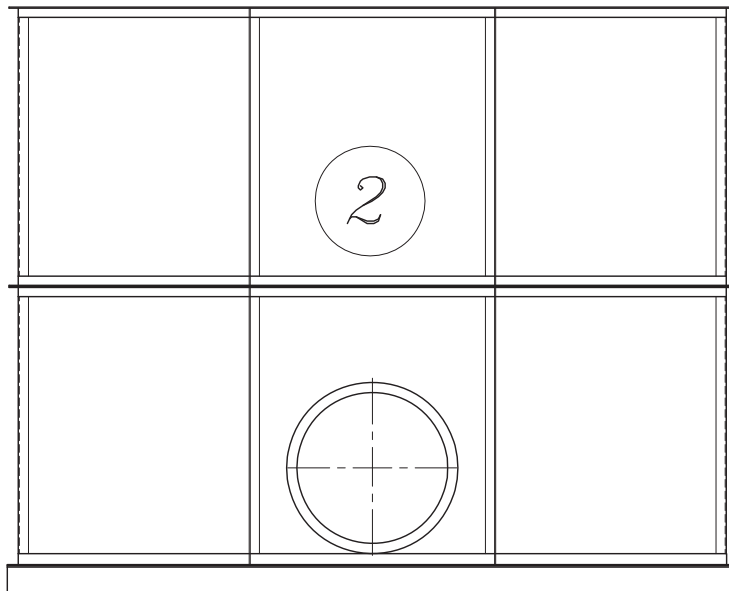
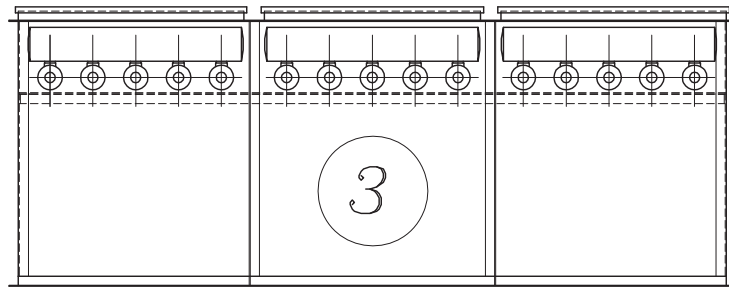
شرکت زیست فیلتر



شماره	نام - قسمت
۱	هاپر متصل به ستونها و سیستم تخلیه مواد (هلیس ، روتاری و موتور گیربکس های مربوطه)
۲	محفظه تصفیه متصل به شاسی استقرار
۳	اتاق تمیزمتصل به بخش فوقانی اتاق تصفیه
۴	حفاظ فوقانی
۵	نردبان و حفاظ مربوطه
۶	راهرو



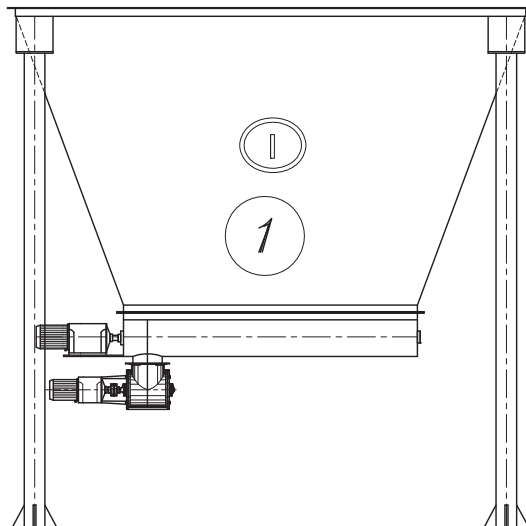
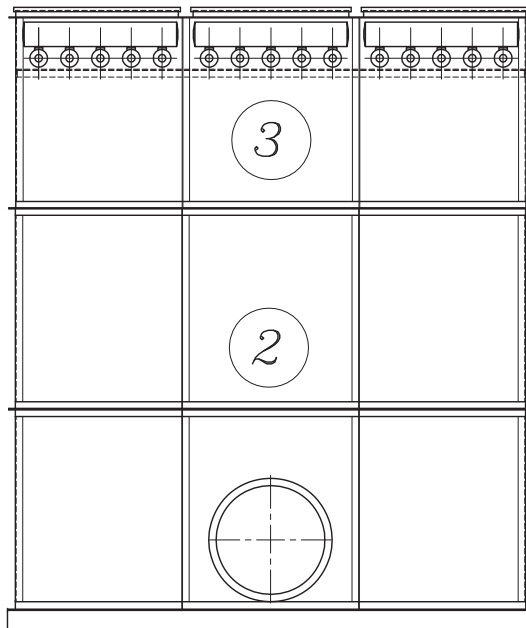
شرکت زیست فیلتر



در مرحله اول ، بخش های شماره 3 و 2 بوسیله پیچ و مهره و لاستیک های آبنندی به یکدیگر بسته می شوند .



شرکت زیست فیلتر

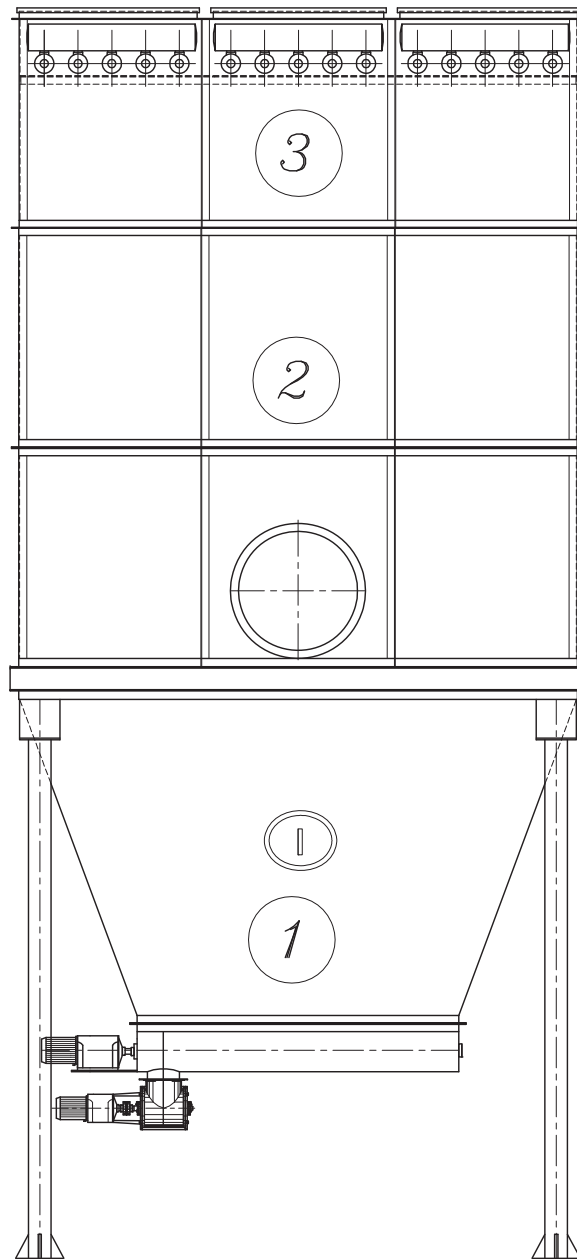


مرحله دوم ، بخش شماره 1 و 2 (متصل به 3) بوسیله پیچ و مهره و لاستیک های آب بندی

به یکدیگر متصل می گردند .



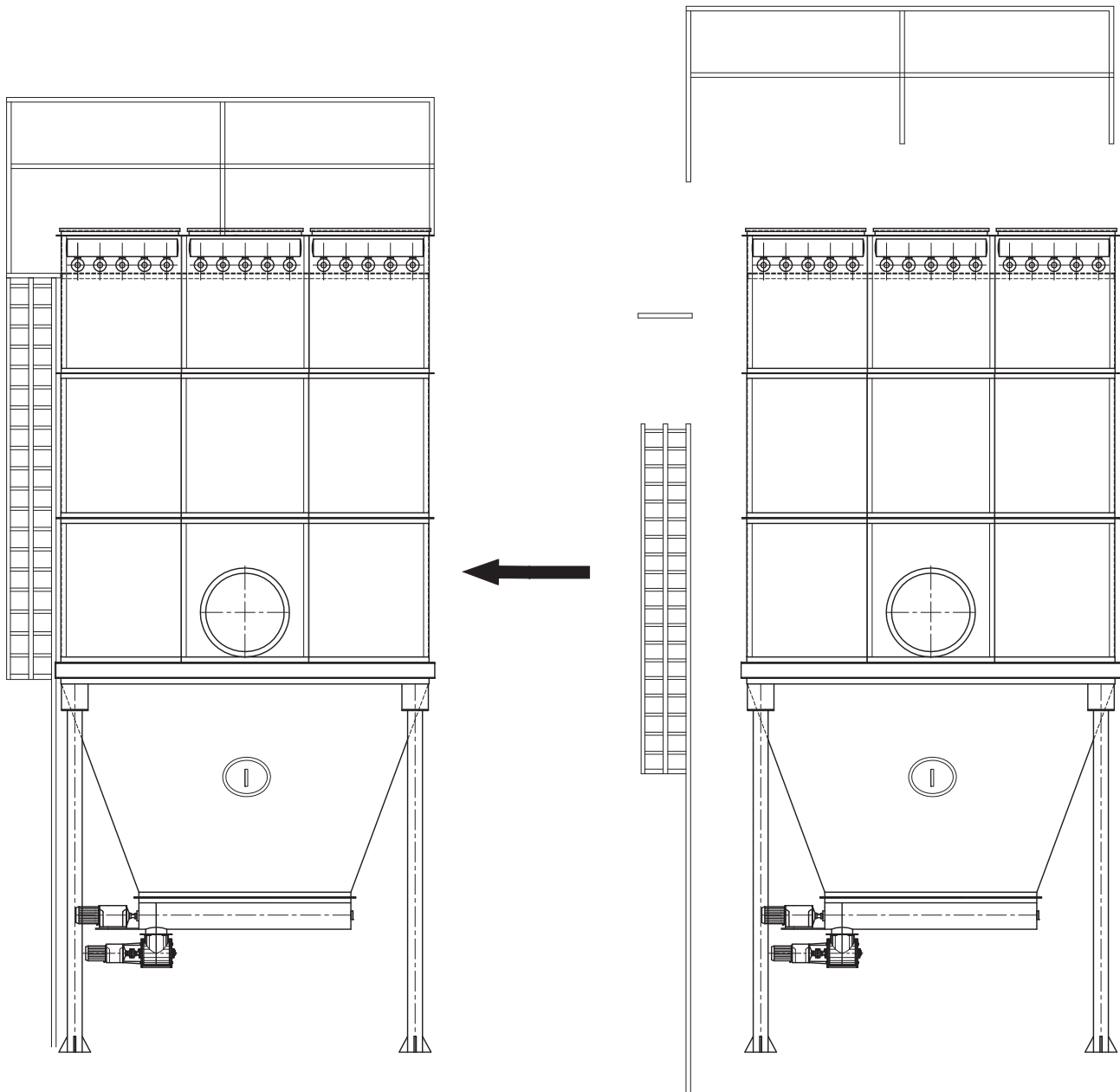
شرکت زیست فیلتر



در مرحله سوم، قسمت های متصل شده، مرحله اول و دوم بوسیله پیچ و مهره و لاستیک آببندی بیکدیگر متصل می گردند .



شرکت زیست فیلتر



مرحله چهارم، قسمت‌های نهایی مانند 4، 5، حفاظ فوقانی و 6 در محل‌های از قبل تعبیه شده قرار گرفته و پیچ‌های اتصال آنها محکم می‌گردد.



شرکت زیست فیلتر



تصویر شماره ۱

در مرحله بعدی، کیسه های فیلتر را از سوراخ های صفحه استقرار کیسه ها به پائین رانده و سبدهای نگهدارنده، کیسه را مطابق تصویر شماره ۲ به داخل کیسه حرکت داده و به صفحه استقرار محکم می‌نمائیم.



تصویر شماره ۲

سپس ونتوری را مطابق شکل ۳ در دهانه سبد قرار می دهیم و بستهای وسطی و کناری ونتوری ها را همراه با مهره های مربوطه بوسیله آچار مخصوص مطابق شکل شماره ۴ بسته و محکم می نماییم .
در این حالت لبه ونتوری همراه با لبه فوقانی کیسه ها (دارای رینگ فلزی اند) با محکم شدن مهره ، صفحه استقرار کیسه ها را آبنندی نموده و ارتباط اتاق تصفیه و اتاق تمیز از بین می رود .



تصویر شماره ۳



تصویر شماره ۴



شرکت زیست فیلتر

سپس لوله انتقال هوای فشرده استوک دار را در محل خود مستقر نموده و مهره ماسوره های مربوطه را بوسیله آچار
کاملاً سفت نموده و انتهای لوله ها را بوسیله پیچ و مهره به نبشی استقرار لوله بسته و محکم می کنیم .
(تصویر شماره ۶ - نشانگر مجموعه تجهیزات بسته شده اطاق تمیز می باشد.)



تصویر شماره ۵



تصویر شماره ۶

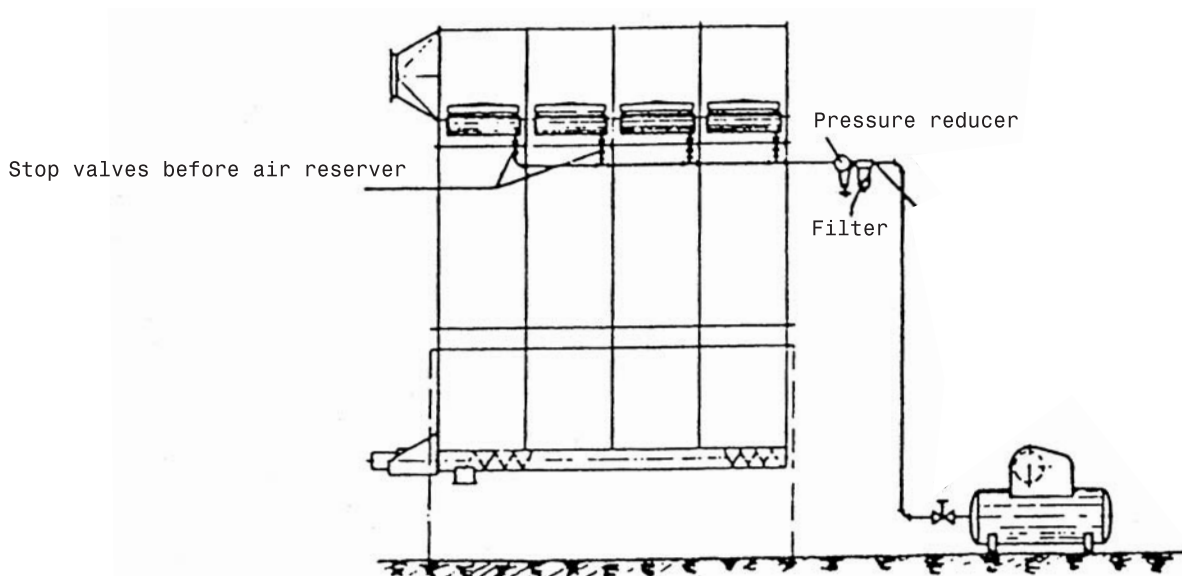


شرکت زیست فیلتر

نحوه اتصالات و تجهیزات سیستم هوای فشرده

پس از مونتاژ نهایی و نصب دستگاه فیلتر کیسه ای در محل استقرار مربوطه ، می با یست اتصالات و لوله کشی هوای فشرده به باکس هوای فشرده دستگاه فیلتر انجام می شود .

هوای فشرده یا از طریق سیستم هوای فشرده مرکزی و یا از طریق یکدستگاه کمپرسور تا مین می گردد . مقدار هوای فشرده لازم جهت هر یونیت فیلتر حدوداً برابر 100 lit/min با فشار حد اقل 5 Bar می باشد .



نحوه اتصال و تجهیزات بکار رفته در این مدار ، در شکل فوق نشان داده شده است .

متذکر می گردد هوای فشرده ورودی به باکس می با یست عاری از هرگونه رطوبت یا روغن و کاملاً خشک باشد .



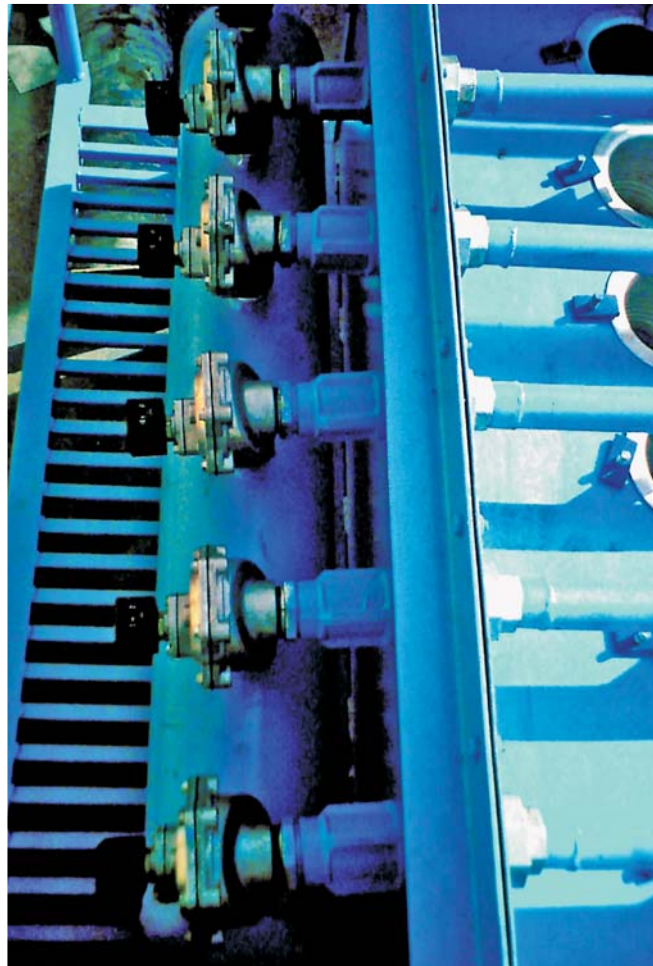
شرکت زیست فیلتر

تجهیزات سیستم پالس جت

(طرح ASCO)

تجهیزات سیستم پالس جت که عمل پاکسازی کیسه فیلترها را انجام می دهد شامل تانک هوای فشرده ، مانومتر و شیرهای دیافراگمی مارک ASCO (از نوع شیرهای تخلیه سریع) ، می باشد .

این قطعات در کارخانه سازنده مونتاژ و بر روی دستگاه نصب و تست می شود .



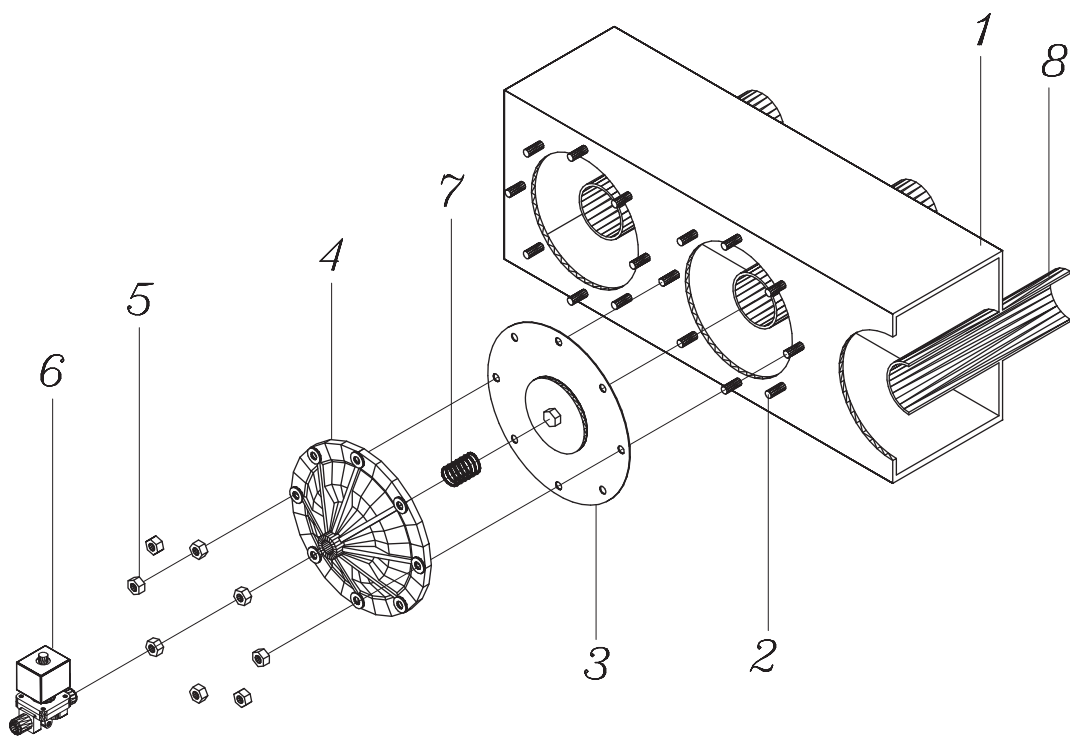


شرکت زیست فیلتر

تجهیزات تفکیک شده انتقال هوای فشرده

(طرح INTENSIVE آلمان)

تجهیزات انتقال هوای فشرده و تزریق هوا به داخل کیسه ها شامل باکس هوای فشرده ، شیرهای دیافراگمی DIAPHRAGM VALVES ، شیرهای سلنوئیدی SOLENOIDE VALVES و لوله های اصلی انتقال از باکس ، نازل های انتقال جت و سایر ، می باشند که نمایش تصویر جدایش آنها به شرح ذیل می باشد :



شماره قطعه	نام یا شرح قطعه
۱	باکس هوای فشرده
۲	پیچ های ثابت اتصال شیر دیافراگمی
۳	دیافراگم اصلی (کیت کامل)
۴	بدنه اصلی شیر دیافراگمی
۵	مهره های بست شیر دیافراگمی
۶	شیر سلنوئیدی
۷	فنر اصلی
۸	لوله اولیه انتقال داخل باکس



شرکت زیست فیلتر

دستور العمل راه اندازی

قبل از راه اندازی لازم است به نکات زیر توجه شود

- ۱- ابتدا تنظیم فشار هوای سیستم پالس جت کمتر از 5 Bar و بیشتر از 6 Bar نباشد و لوله کشی سیستم نشستی نداشته باشد.
- ۲- جهت گردش پروانه فن سانتریفوژ کنترل گردد.
- ۳- جهت گردش حلزونی تخلیه مواد کنترل گردد.
- ۴- چک کردن تابلو برق و کنترل ولتاژ مورد نیاز دستگاه .



عملکرد تابلوی کنترل پالس جت و دیفرانسیال پرشر DP

تابلوی کنترل پالس جت عمل ارسال فرمان به شیرهای برقی در زمان های تعیین شده را دارد که در نتیجه شیر دیافراگمی عمل کرده و تخلیه هوای فشرده جهت پاکسازی کیسه ها انجام می گیرد. زمان این فرمان ها قابل تنظیم می باشد و نسبت به حجم غبار و چسبندگی مواد کم و زیاد می گردد. البته تنظیم زمان تابلوی کنترل یکبار در کارخانه سازنده انجام گرفته و در صورت نیاز در محل کار نیز می تواند تنظیم گردد.

بدین شرح که دارای یک پتانسیومتر pulse جهت فاصله زمانی شیرها جهت عملکرد جت هوا و یک پتانسیومتر Impulse جهت زمان اتصال برق به کوئل شیر برقی ها می باشد.

توضیح اینکه زمان پالس در محل نصب می تواند تغییر کند ولی زمان Impulse در کارخانه سازنده تنظیم شده و توسط متخصص تنظیم می گردد.

دیفرانسیال پرشر (DP) این تجهیز به عنوان مکمل بر روی تابلوی کنترل پالس نصب می گردد و دارای دو لوله ورودی + و خروجی - جهت نصب بر روی محفظه هوای تمیز + و محفظه تصفیه - دستگاه فیلتر جهت گرفتن اختلاف فشار داخل و خارج کیسه فیلتر می باشد و در مواقعی که حجم غبار بر روی کیسه ها افزایش یابد و اختلاف فشار از حد معینی بالاتر رود این سیستم به تابلوی کنترل پالس فرمان شروع پاکسازی کیسه های فیلتر را می دهد و تا زمانی که اختلاف فشار به حالت اولیه برنگردد این سیستم فعال می باشد.



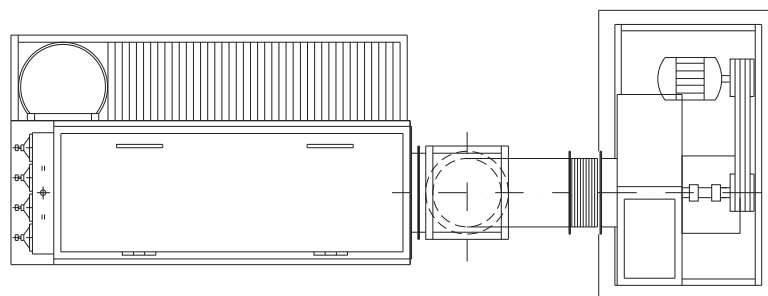
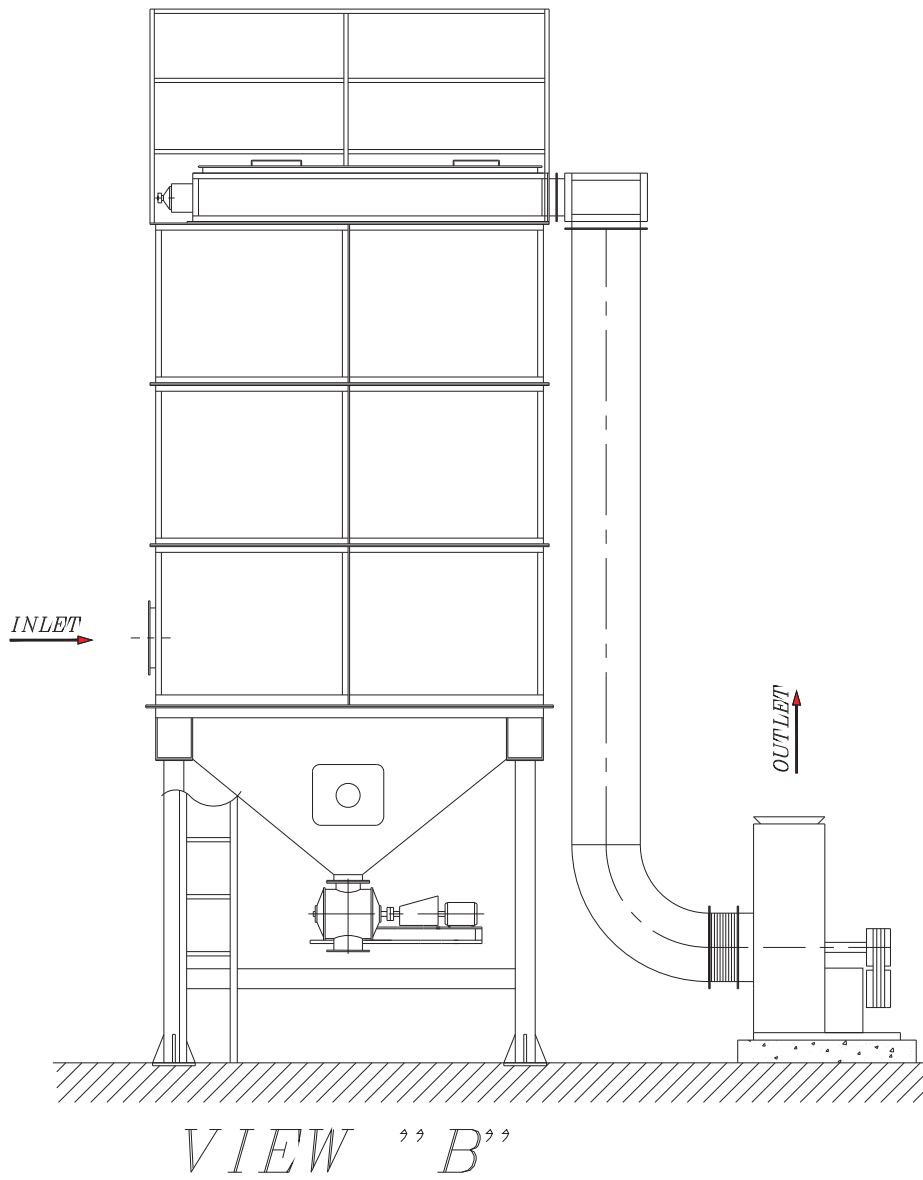
سرویس و مراقبت ها

- ۱- تمام قطعات مکانیکی و گردنده ، بایستی به صورت هفتگی روغنکاری و گریسکاری بشوند (دو بار در هفته).
- ۲- در صورت وجود رطوبت گیر بعد از کمپرسور هوای فشرده ، تخلیه آب رطوبت گیر در هر بار الزامی است . در غیر این صورت منبع هوای فشرده بایستی دارای سیستم خشک کن هوا باشد .
- ۳- در صورتی که سیستم پالس - جت (DIAPHRAGM & SOLENIOD VALVE) عملکرد صحیح نداشته باشد ، به موارد زیر توجه و عمل شود :
 - الف) فشار باکس هوای فشرده کمتر از 5 BAR نباشد .
 - ب) شیرهای برقی و دیافراگمی، در حالت بسته ، نشستگی هوا نداشته باشد .
 - ج) از عملکرد صحیح (SOLENIOD VALVE) مطمئن شوید در غیر این صورت باید تعویض گردد.
 - د) در صورت مراقبتهای فوق الذکر و عدم کارکرد صحیح سیستم پالس- جت ، ابتدا درپوش آلومینیومی شیر دیافراگمی را باز نموده و زیر واشر لاستیکی شیر دیافراگم را چک نموده اگر معیوب یا پارگی داشت ، تعویض گردد.
 - ه) در صورت عدم موفقیت در مراحل فوق با کارشناسان شرکت سازنده تماس بگیرید .

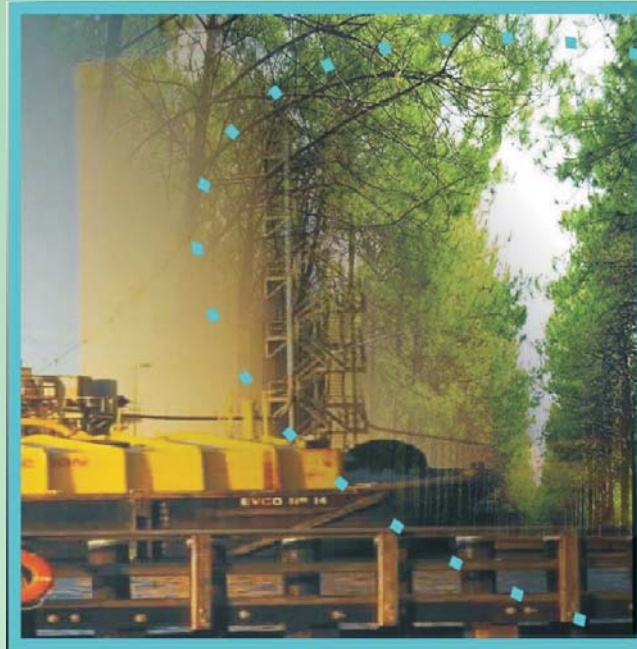


شرکت زیست فیلتر

نقشه قسمتهای مختلف کانالهای ارتباطی فیلتر و فن



ZIST FILTER CO.



اولین طراح و سازنده فیلترها و غبارگیرهای صنعتی

آدرس دفتر مرکزی: تهران ، خیابان شریعتی، بالاتر از سه راه میرداماد
روبروی پمپ بنزین داودیه ، ساختمان مینا ، پلاک ۱۳۳۴ ، بلوک غربی،
طبقه چهارم ، واحد ۱۲ - صندوق پستی : ۱۹۵۸۵ /۵۱۸

تلفن : ۲۲۲۷۴۵۷۱ - ۲۲۲۷۴۵۸۴ - ۲۲۲۷۴۵۸۲ - ۲۲۲۲۵۰۹۱

فاکس : ۲۲۲۵۳۷۴۲

تلفن همراه : ۰۹۱۲ ۱۰۲ ۱۴۳۶ - ۰۹۱۲ ۱۱۷ ۶۱۵۲

No.12 Forth Floor-West bock-No.1334 Mina Bulding.
In Front of Dawoodieh Gasoline Station-Between
Mirdamad & Zafar St. Shariati Ave. TEHRAN-IRAN

Tel:(+9821)22274571-22274582-22225091
Fax:(+9821)22253742 P.O.Box:19585/518
Mobile: 0912 102 1436 - 0912 117 6152

E.MAIL:ZISTFILTER@ZISTFILTER.COM
:ZISTFILTER@YAHOO.COM